

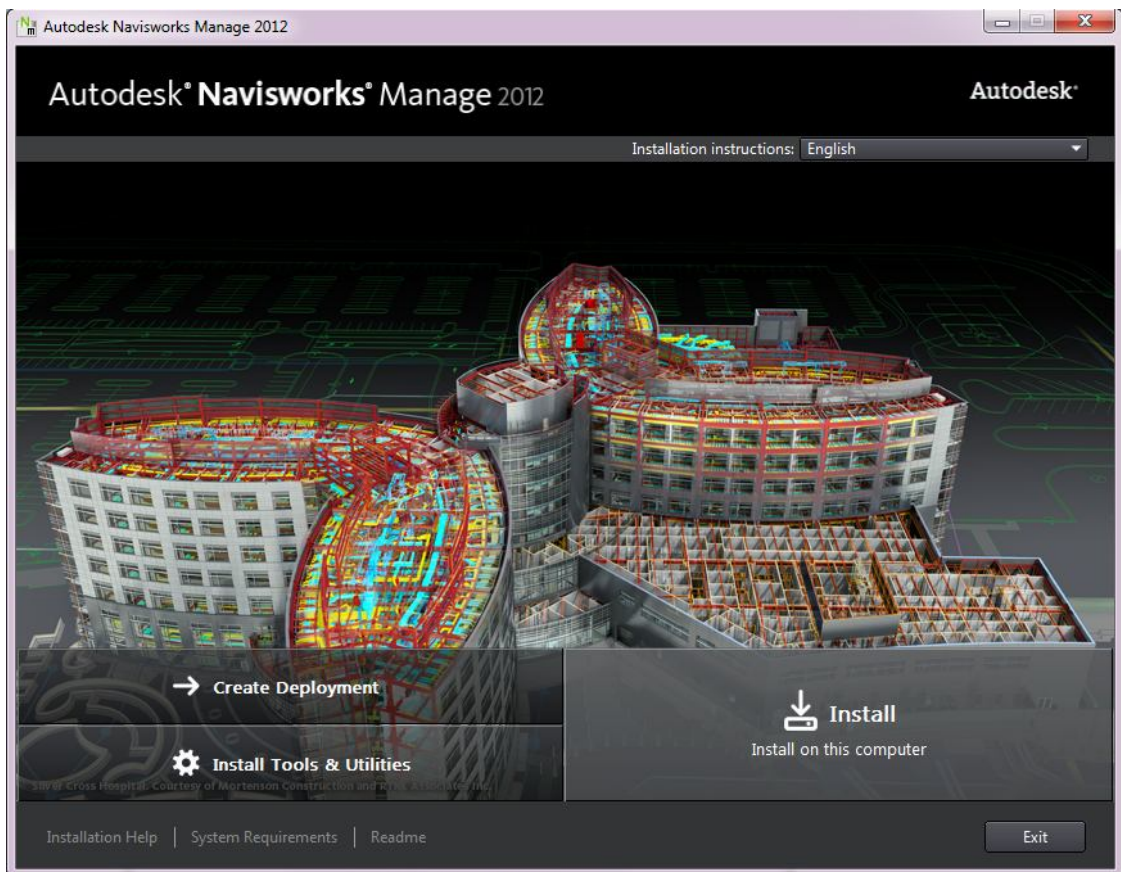
Autodesk®
Navisworks® 2012

Asennusohje

1.	Työasemakohtaisen-version (SLM) asennus (esimerkkinä Manage).....	2
2.	Verkkoversion (NLM) asennus	6
2.1	Lisenssipalvelin.....	6
2.2	Asennuspaketin luonti työasema-asennuksia varten	10

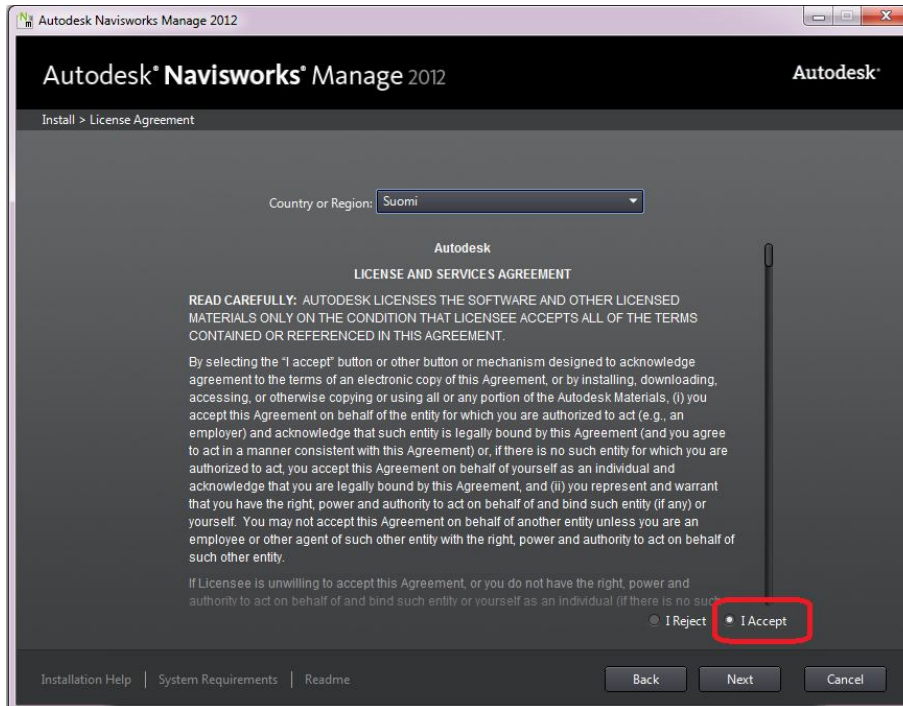
1. Työasemakohtaisen-version (SLM) asennus (esimerkkinä Manage)

Asettaessasi asennusmedian työasemaan asennus käynnistyy automaattisesti. Avausnäkyä saapuu:

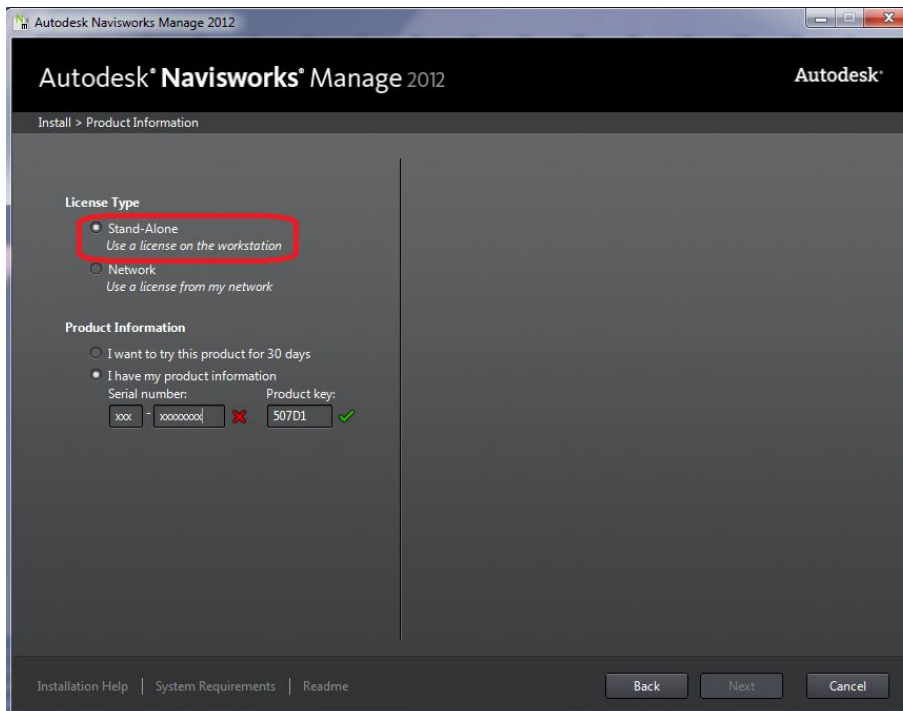


Paina **Install** -painiketta.

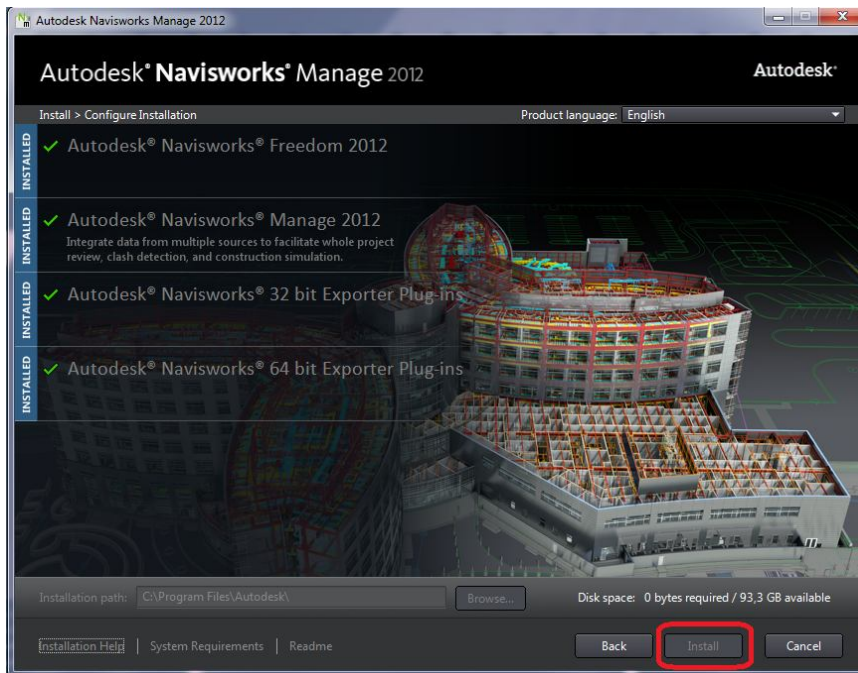
Lisenssisopimuksen hyväksyminen. Varmista, että maa on oikea ja hyväksy sopimus luettuasi ja sopivaksi havaittuasi dialogi alaosan **I Accept** -kohdan merkinnällä ja paina Next-painiketta:



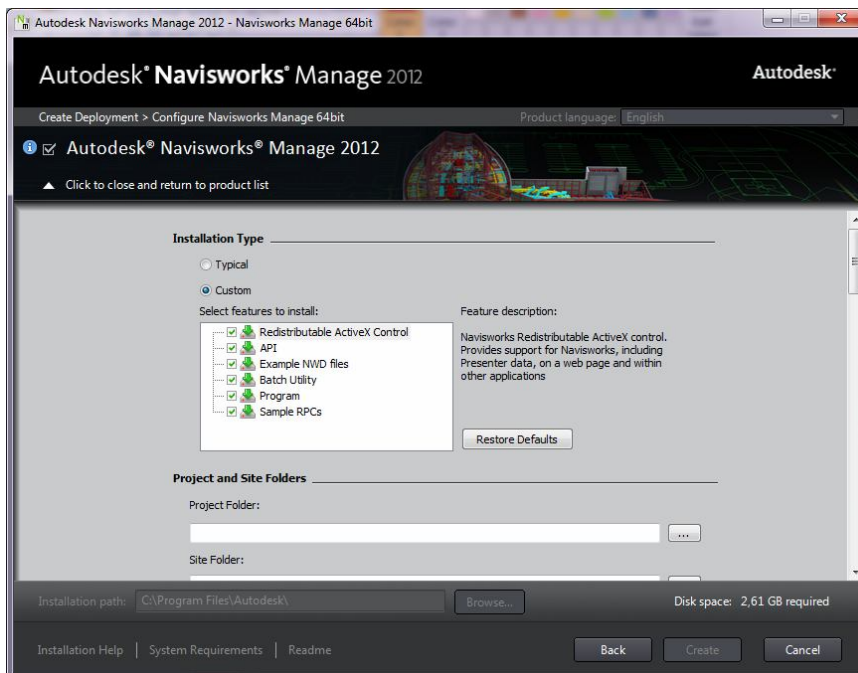
Valitse sitten asennustyyppiksi **Stand-Alone** ja sijoita ohjelmistotoimituksen mukana saamasi **sarjanumero** ja **Product key** omiin lokeroihinsa. Mikäli haluat **koekäyttää** tuotetta 30 päivää syötä sarjanumeroksi 000-00000000.



Mikäli seuraavan valikon Current Settings-kohdassa olevat asetukset ovat haluamasi voit aloittaa asennuksen dialogin alaosan **Install**-painikkeella:



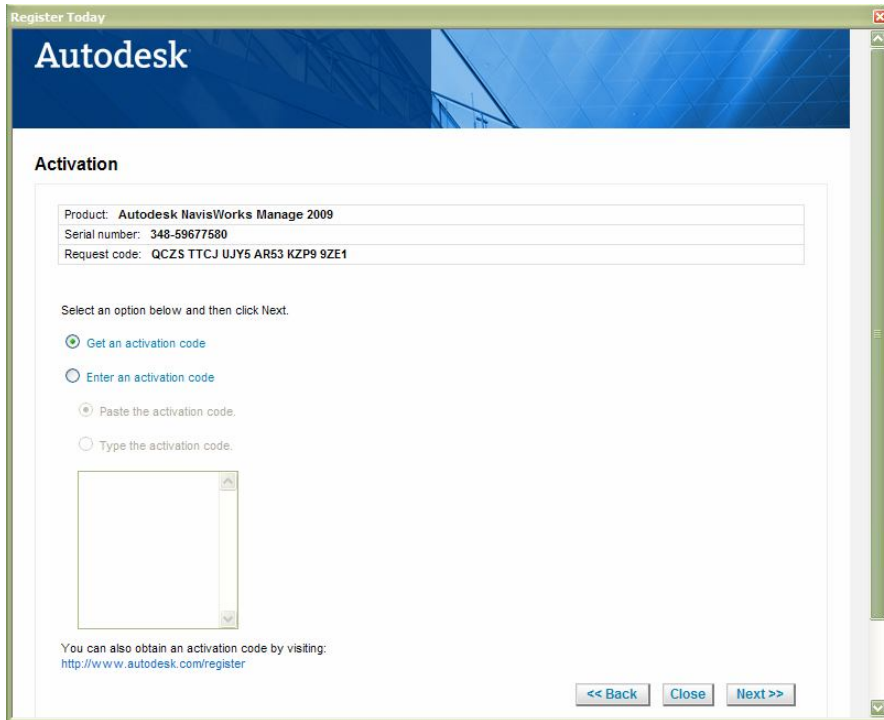
Mikäli haluat muuttaa asetuksia; se onnistuu **Configure**-toiminnon avulla.



Asennuksen päätyttyä saat Päätösdialogin. Paina **Finish**:

Ensimmäisen käynnistyksen yhteydessä sinua pyydetään **aktivoimaan** tuote. Mikäli haluat koekäyttää valitse **Try**-vaihtoehto:

Kun painat **Next** painiketta **Activate** -toiminnon jälkeen avautuu seuraava dialogi:



The screenshot shows a dialog box titled "Register Today" with the Autodesk logo at the top. Below the logo, the text "Activation" is displayed. The dialog contains a table with the following information:

Product:	Autodesk NavisWorks Manage 2009
Serial number:	348-59677580
Request code:	QCZS TTCJ UJY6 AR53 KZP9 9ZE4

Below the table, the text "Select an option below and then click Next." is displayed. There are four radio button options:

- Get an activation code
- Enter an activation code
- Paste the activation code.
- Type the activation code.

Below the options is a large empty text area. At the bottom of the dialog, there is a link: "You can also obtain an activation code by visiting: <http://www.autodesk.com/register>". At the bottom right, there are three buttons: "<< Back", "Close", and "Next >>".

Varmista, että sarjanumero on oikein ja **Get an activation code**-optio on valittuna. Paina sitten **Next**-painiketta. Autodeskin kirjautumispalvelun avautuessa luo sinne itsellesi käyttäjätili ja rekisteröi ohjelma.

Kirjaudu

Siirry haluamaasi Autodesk-palveluun määrittämällä käyttäjätunnus ja salasana sekä valitsemalla Kirjaudu sisään. Voit käyttää olemassa olevaa tilauskeskuksen tai kumppanikeskuksen käyttäjätunnusta ja salasanaa.

Rekisteröidyt Autodesk-käyttäjät voivat käyttää esimerkiksi seuraavia Autodesk-palveluita:

- Tuotteen rekisteröinti ja aktivointi
- Tilauskeskus
- Kumppanikeskus
- Web-tuki

[Napsauta tätä](#) jos olet japanilainen käyttäjä ja sinulla on yhteystunnus .

Autodesk käyttää ilmoittamiasi tietoja aktivointikoodin rekisteröintiin ja/tai määrittämiseen, tuotteisiin ja palveluihin liittyvien tietojen toimittamiseen sekä hyväksytyjen Autodesk-käyttäjien etujen takaamiseen. Autodesk ei myy tai muilla tavoin luovuta saamiaan tietoja muille kuin hyväksytyille yrityskumppaneille. Jos haluat korjata tai päivittää rekisteröintitietoja, ota yhteys Autodeskiin napsauttamalla alla olevaa linkkiä tai ota yhteys paikalliseen Autodesk-toimistoon.

Kirjaudu Autodeskiin

Käyttäjätunnus

Salasana

 Muista minut[Unohtuiko käyttäjätunnus?](#)[Unohtuiko salasana?](#)[Vaiveuksia sisäänkirjautumisessa](#)

© Copyright 2007 Autodesk, Inc. Kaikki oikeudet pidätetään. [Läisluovutukset ja tavaramerkit](#) - Tietosuojakäytäntö - Ota yhteys Autodeskiin

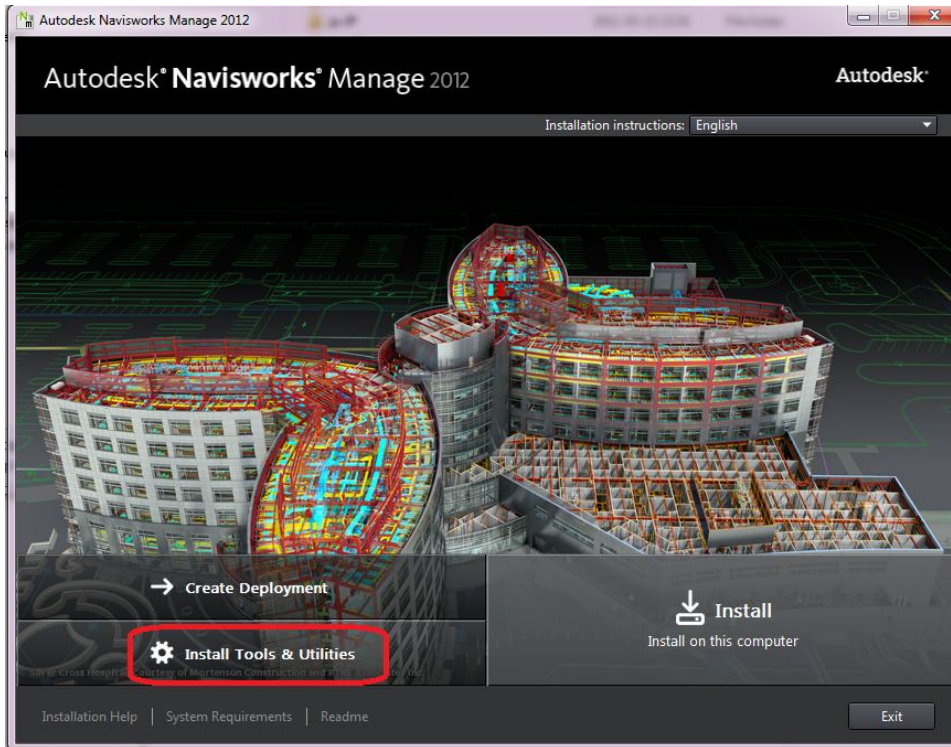
2. Verkkoversion (NLM) asennus

2.1 Lisenssipalvelin

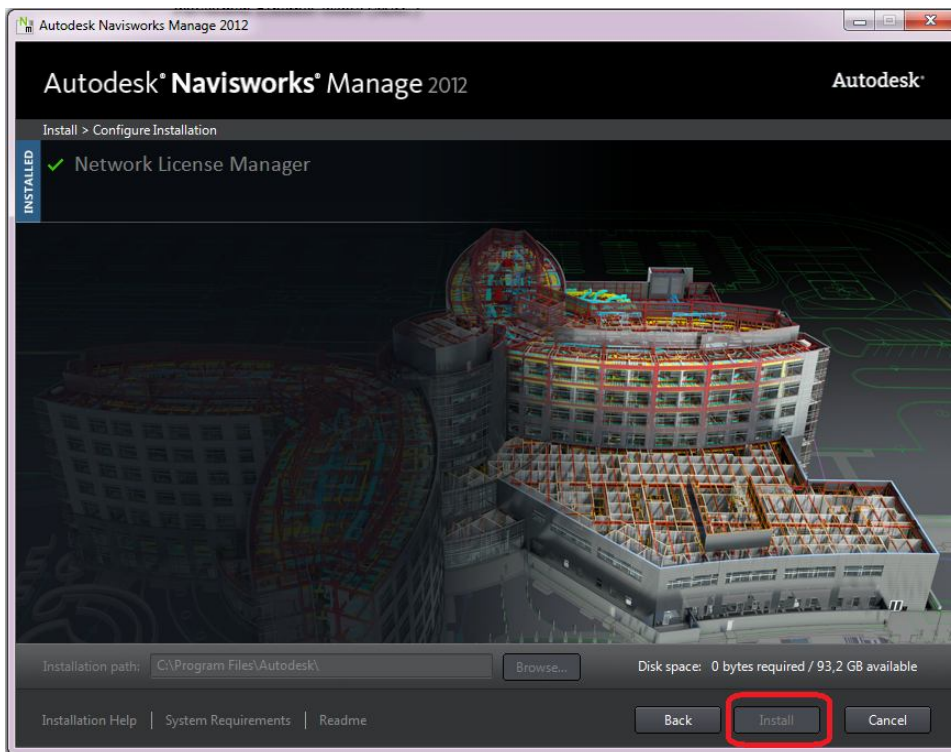
Pyydä Toimittajalta **Lisenssitiedosto**. Anna seuraavat tiedot:

- Yhteystietonne (Yritys, yhteyshenkilö, sähköposti)
- Ohjelmiston sarjanumero
- Palvelimen nimi
- Palvelimen Ethernet-osoite (MAC)

Valitse avautuvasta aloitusvalikosta **Install Tools and Utilities**-vaihtoehto:



Valitse avautuvasta valikosta tuotteet jotka haluat asentaa (ainakin Autodesk Network License Manager):



Voit halutessasi muokata Lisenssipalvelimen asetuksia Configure-painikkeen takaa löytyvillä toiminnoilla:

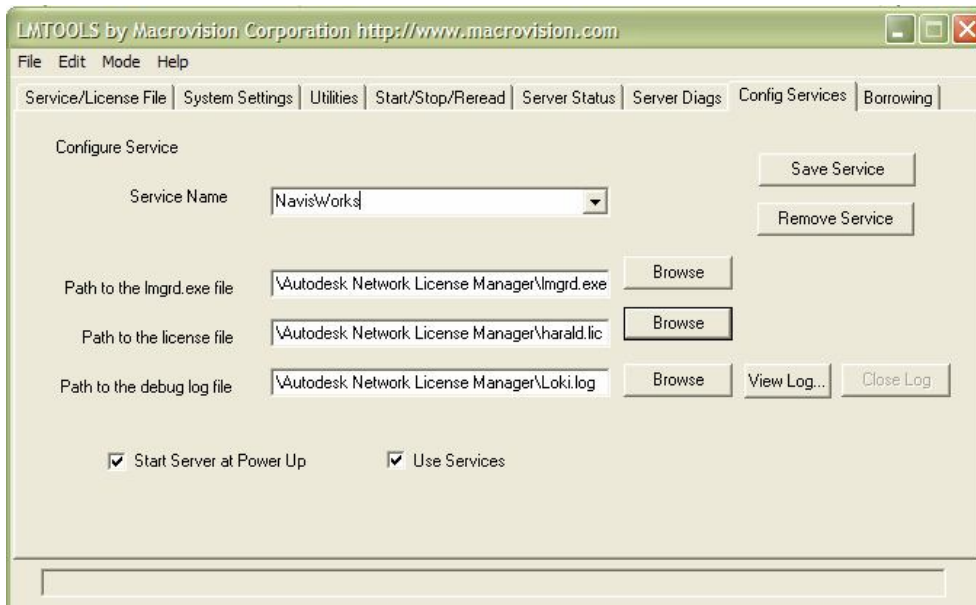
Aloita asennus **Install**-painikkeella.

Onnistuneen asennuksen jälkeen saat loppuvalikon jonka voit ”kuitata” **Finish**-painikkeella:

Käynnistä **LMTtools** kuvakkeestaan.



Siirrä lisenssitiedosto haluamaasi paikkaan ja tee polkuasetukset:



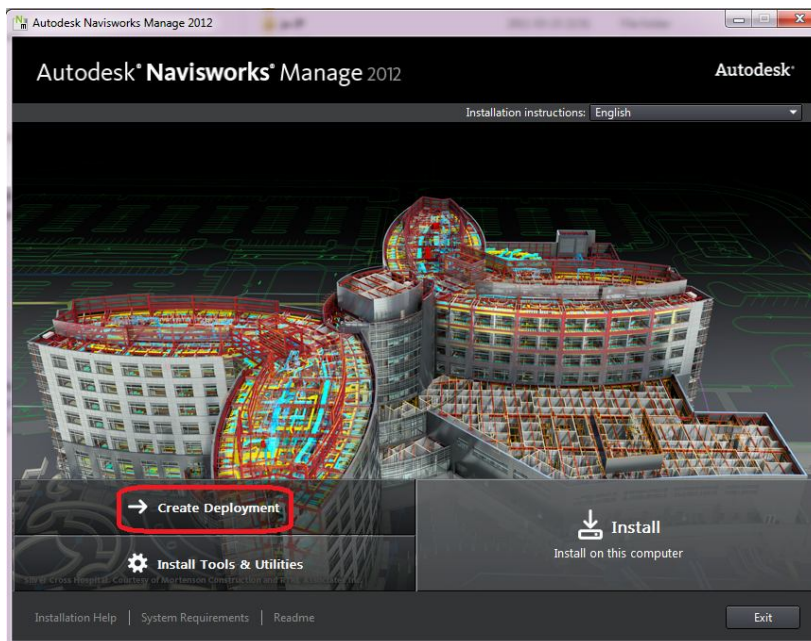
Käynnistä Palvelin Start/Stop/Reread-välilehden **Start Server**-painikkeesta.



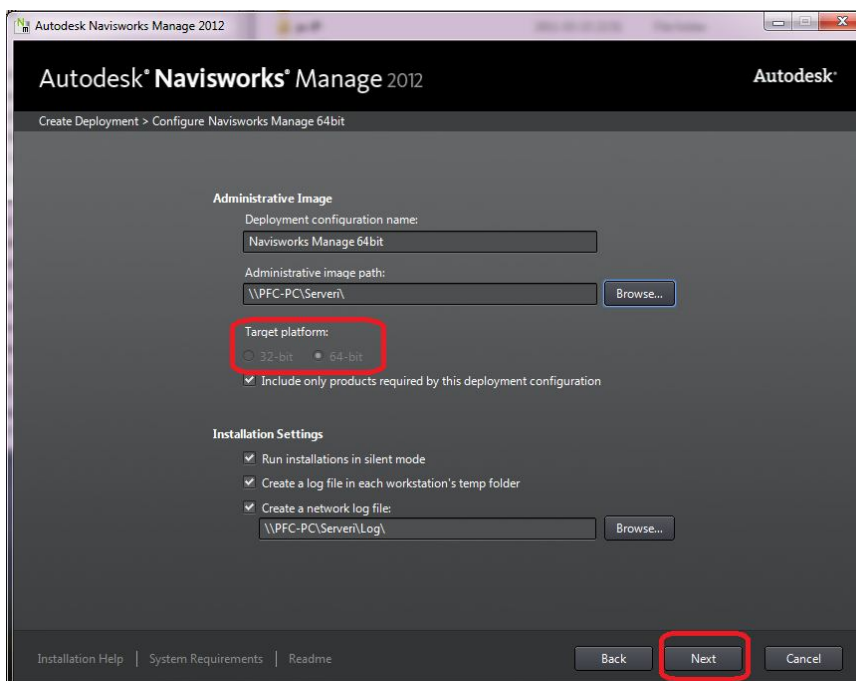
Voit vielä varmistaa Control Panel -> Admin.Tools -> Services-kohdasta, että palvelu on käynnissä.

2.2 Asennuspaketin luonti työasema-asennuksia varten

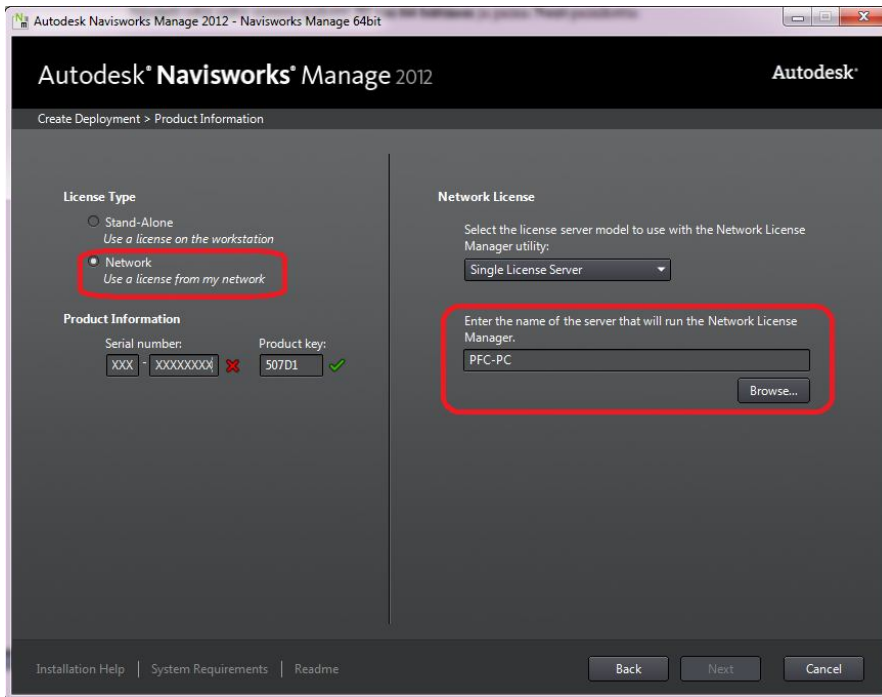
Valitse avausvalikosta **Create Deployments**:



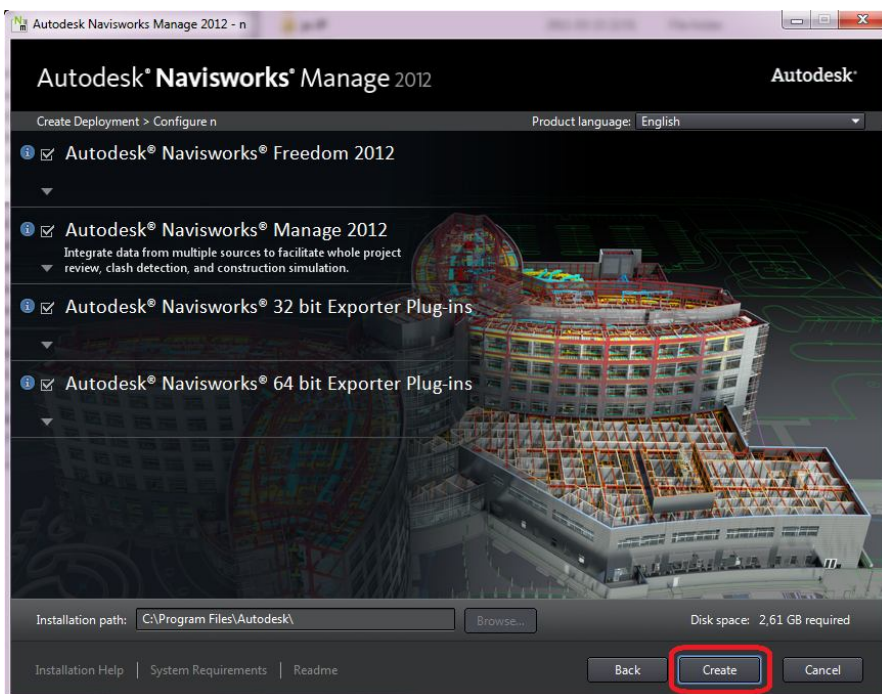
Luo jaettu hakemisto asennuspaketille. Määritä sitten avautuvaan ikkunaan asennuspaketin **Nimi** ja **Sijainti** sekä onko asennuspaketti **32 vai 64 bittinen** ja paina **Next**-painiketta:



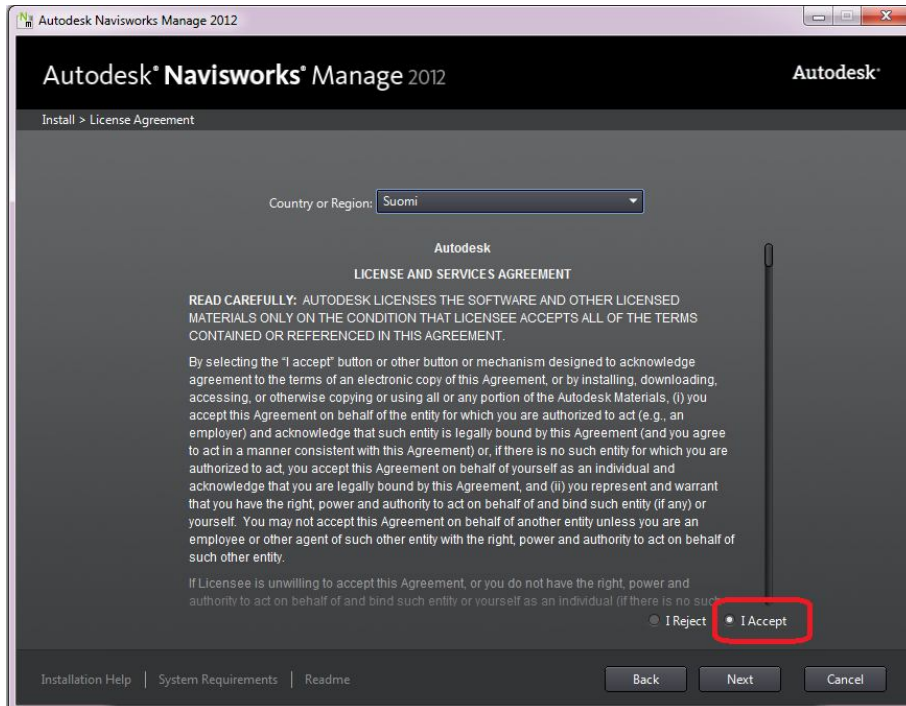
Valitse sitten asennustyyppiksi **Network** ja sijoita ohjelmistotoimituksen mukana saamasi **sarjanumero** ja **Product key** omiin lokeroihinsa. Muita myös **palvelimen nimi**. Ja paina **Next**-painiketta



Varmista seuraavassa **Select Products to Install**-valikossa, että haluamasi tuotteet ovat valittuna ja paina **Create**-painiketta. Mikäli haluat muuttaa asetuksia; se onnistuu **Configure**-toiminnon avulla.



Lisenssisopimuksen hyväksyminen. Varmista, että maa on oikea ja hyväksy sopimus luettuasi ja sopivaksi havaittuasi dialogi alaosan **I Accept** -kohdan merkinnällä ja paina **Next**-painiketta:



Asennuksen jälkeen ohjelma luo valittuun sijaintiin kuvakkeen jota klikkaamalla työasema-asennukset tehdään.